



Travail réalisé par l'Association des Rencontres des Cinémas d'Amérique Latine de Toulouse

El Lenguaje audiovisual de la Película

Al optar por retratar un tema histórico-político desde la visión de los niños, la directora debió plantearse una manera distinta de representar el mundo de la guerrilla. Postales de Leningrado es una película que mezcla diferentes ingredientes narrativos con el objetivo de generar una obra fresca y dinámica. El resultado es una película con un tono de inocencia e ingenuidad, que por momentos se vuelve divertida pero que también puede ser muy dura, especialmente en los pasajes relativos a la tortura.

A continuación describiremos algunos de los elementos estético-narrativos distintivos de este film que nos han parecido pertinentes analizar: la animación, los documentos de archivo, la voz en off, la cámara objetiva y subjetiva, las elipsis, la construcción en abismo, y el simbolismo del color rojo.

- **La animación :**



La animación es uno de los elementos distintivos de esta película y se encuentra en diferentes niveles. Hay pequeños pasajes donde el trabajo de animación es predominante en el plano, como cuando vemos a Teo pasear en bicicleta por un mundo fantástico. En cambio hay otros en que la imagen filmada es la que se impone, pero es intervenida con algún detalle animado, como el antifaz rojo que se dibuja en el rostro de la hija bebé de los guerrilleros para graficar que ella también debe esconderse.

Las animaciones de esta película son en 2D (dos dimensiones). Esto quiere decir que los dibujos son imágenes planas las que se sobreponen y se animan, no tienen volumen. En la escena del asalto al supermercado, que es del más puro estilo de las series de superhéroes de la época, vemos la pantalla dividida en diversos cuadros o encuadres. En cada casilla que se forma descubrimos una acción -que en conjunto con las demás imágenes- completa el significado de la secuencia. Se trata de una referencia directa al cómic.



Hay que destacar además que el estilo de las animaciones es coherente con la época que se está representando, es decir, con la estética de los años 60, particularmente del arte Pop.

La realizadora, que estudió cine en la Escuela Internacional de San Antonio de los Baños en Cuba, hizo posteriormente una especialización en animación en París. Para Postales de Leningrado tuvo que acudir un equipo de doce profesionales de la animación que estuvo a cargo del argentino Ignacio Gorfinkiel. Esto se debe a que 50 de los 93 minutos del film recibieron algún tipo de tratamiento gráfico. El trabajo de la imagen resulta mucho más sencillo y rápido en los filmes que han sido grabados en digital, pero en este caso el formato del rodaje fue de súper 16 mm. , por lo que hubo que escanear los negativos antes de empezar la animación de las distintas secuencias.

- **Los documentos de archivo:**

A lo largo de la película encontramos diversos pasajes donde Mariana Rondón incorpora imágenes de archivo de los años 60. Estas secuencias sirven para situarnos históricamente y para dar testimonio –con documentos reales- de algunas prácticas de la época. Entre éstas se destacan las campañas anti-guerrilleros llevadas a cabo por los militares. La directora utiliza algunos videos de propaganda de los “cazadores”, unas tropas especializadas en desarticular los movimientos de la izquierda revolucionaria. Estos documentos tienen una textura de imagen diferente al resto del film, notamos que son imágenes más antiguas por la calidad de su resolución.



Existen en Postales de Leningrado otros elementos que pertenecen a la ficción, pero que son presentados en formato de documentos reales. Es el caso del periódico que vemos al comienzo de la película en que el nacimiento de la niña aparece como noticia. Hay un juego constante entre realidad histórica y realidad fílmica lo que enriquece los códigos narrativos del filme.



- **La voz en off:**

La voz que no es pronunciada directa y visualmente en la pantalla es lo que llamamos una voz en off. Puede ser el relato de uno de los personajes o de un narrador que no participa de los acontecimientos. Es muy usual en los documentales, pero en la ficción la encontramos también y es utilizada para expresar sentimientos, reflexionar sobre el pasado, crear un contrapunto irónico, u otros fines.

En el caso de *Postales de Leningrado*, la voz en off de la niña que narra la historia está presente a lo largo de toda la película (hay también otras voces en off secundarias como al inicio del filme o en las imágenes de archivo). El relato de esta protagonista tiene distintos tonos, por momentos es temeroso, luego inocente y a veces jovial. Lo interesante es que permanecemos siempre en el registro infantil. Esta voz le da una unidad a la película y nos permite ver todas las acciones desde el prisma de una niña que tiene una mirada fragmentada, angustiada e imaginativa de este mundo de la guerrilla del que participa de alguna forma pero que no termina por comprender. Es interesante ver que este personaje aparece muy poco en pantalla y que sus relatos se materializan en las acciones que realiza su primo Teo.

- **La cámara objetiva y la cámara subjetiva:**

El cine clásico se caracteriza por una gran predominancia del uso de la cámara objetiva. Esto quiere decir que las situaciones y los personajes son encuadrados de tal manera que el cuadro no muestra la mirada de un personaje de la película, sino una visión externa de la situación.

Por el contrario, el cine contemporáneo ha puesto el acento en la utilización de la cámara subjetiva, lo que va de la mano con una mayor profundidad de la psicología de los personajes. La cámara subjetiva tiene como fin resaltar lo que está viendo un personaje en una situación dada. Como el nombre lo indica, la cámara está asociada a una subjetividad: lo que ve el espectador en ese encuadre es lo que supuestamente está viendo el personaje en ese momento.

En el caso de Postales de Leningrado notamos la utilización de la cámara subjetiva especialmente para graficar la mirada que tienen los niños de las distintas situaciones a las que se enfrentan.

cámara objetiva

cámara subjetiva



- **Las elipsis:**

Una elipsis consiste en un salto en el tiempo o en el espacio que permite omitir algún hecho en la narración. Postales de Leningrado tiene una estructura compleja con una abundante presencia de elipsis. Hay saltos hacia atrás y hacia adelante en el tiempo, lo que por momentos puede generar en el espectador una sensación de desorientación. El objetivo del filme no es contar una historia de manera lineal sino a través de fragmentos o episodios. El conjunto de acciones de la película es lo que tiene que generar sentido, como si se tratara de un puzle que vamos completando poco a poco, sin importar demasiado qué es lo que ocurre antes o después. Esta manera de narrar está en concordancia con la visión infantil de las historias. Los niños recuerdan partes o momentos de los acontecimientos y al narrarlos no necesariamente dan un orden lógico o causal a los hechos. Además tienden a repetirse, lo que percibimos en la narración de la voz en off de la niña que reitera algunos hechos o sensaciones como la presencia del miedo y la necesidad de esconderse y hacerse invisibles.

- **La construcción en abismo, La "película" del gringo:**

La construcción en abismo es la presencia dentro de una obra, de una puesta en escena de una obra del mismo tipo. Un ejemplo es una pintura que represente a alguien pintando (Las Meninas de Velázquez es el caso más emblemático). En el cine consiste en la presencia de un filme dentro del filme. La construcción en abismo permite poner en evidencia el tema central de la narración con el objetivo de contradecir, ilustrar o prolongar lo que se está representando.

En Postales de Leningrado la narradora afirma que los guerrilleros -que tomábamos por "reales" dentro de los códigos de la ficción- son actores que están haciendo una película para un gringo. En este caso ella contradice lo que tomábamos por cierto. Pero como se trata de una niña, que va enriqueciendo el relato con su imaginación, comprendemos que lo que vemos no es el set de una película sino los "verdaderos" personajes guerrilleros que avanzan por la selva.



En este plano el gringo dirige a los "actores" de su película.

- **El simbolismo del color rojo:**

Ya hemos visto que las aproximaciones para analizar una película son múltiples: estudios temáticos, de estructura, de la psicología de los personajes, del lenguaje audiovisual utilizado, etc. Sin embargo, hay una dimensión que es más abstracta pero que puede dar como resultado un análisis muy interesante: la simbología, es decir, el estudio de los símbolos.

Los símbolos han sido un elemento de estudio en las diversas artes y el cine, en cuanto arte, puede presentar símbolos que enriquecen el contenido de las películas. No obstante, hay que ser cuidadosos en este tipo de análisis porque se puede caer fácilmente en la sobre-interpretación, en ver simbolismos en lugares dónde no los hay. Un símbolo puede estar presente en una sola escena o ser recurrente a lo largo del filme. Puede ser un objeto, una forma, un color, etc. que ha sido introducido en la historia para representar algo diferente de lo que es en sí. El objetivo es que como espectadores asociemos, consciente o inconscientemente, el símbolo a lo que éste representa.

Un ejemplo de símbolo en Postales de Leningrado es la utilización del rojo. A lo largo de toda la película destaca la presencia de este color. Si no ponemos demasiada atención al filme, o no pretendemos hacer un análisis detallado de éste, la persistencia del color rojo puede pasar desapercibida. Tal vez nos llama la atención, pero nos quedamos solamente en este primer nivel de lectura: destaca el uso del color rojo. Lo interesante es ver lo que éste puede representar, por qué se ha insistido con este color y no con otro.



El rojo representa la fuerza, el vigor y la pasión de la revolución. La madre de Pedro llevaba un vestido con lunares rojos, la pared de la casa de la abuela es de un rojo intenso, así como la camiseta del niño. Es un color que predomina en esta "familia revolucionaria". Sin embargo, el rojo es también el sacrificio y la muerte. La sangre y las entrañas del cerdo que es sacrificado, de cierta forma anticipan la suerte de los guerrilleros en la sierra y la sangre que ellos derramarán. El rojo es un símbolo fuerte y dual, es el color de la pasión vital y de la muerte.

Ejercicios sobre los créditos iniciales y la secuencia 1

Después de haber visto los créditos iniciales y la primera secuencia de la película, responder a las siguientes preguntas:

1. **Postales de Leningrado** es una película que pertenece al género de:

- Comedia
- Melodrama
- Histórico
- Aventura
- Policíaco
- Thriller

El **género cinematográfico** permite catalogar una película según su temática, en especial la del guión. Esta noción fue reforzada con la industrialización del cine de Hollywood que establece los principales géneros, y corresponde perfectamente con el período clásico del cine. El cine moderno, al contrario, desvía los géneros, los mezcla o los ignora.

La **comedia** es un género que busca denunciar los defectos y vicios de la sociedad. Utiliza la risa y el humor, lo que hace de ella un género de entretenimiento.

El **melodrama** es un género constituido por una serie de oscilaciones entre momentos de felicidad y momentos de desamparo, con la amenaza constante de que lo peor triunfará.

El filme **histórico** tiende a reconstituir un acontecimiento real.

Las características principales del filme de **aventura** son: la presencia de un héroe (ficticio o no) que obtiene su estatuto del mito que lo inspira o de la acción particular que se desarrolla, la utilización de decorados especiales, algunas veces el desfase temporal con relación al contemporáneo y las inverosimilitudes que caracterizan su excentricidad.

El cine **policíaco** pone generalmente en escena la resolución de una investigación hecha por un policía o un detective, dándole especial importancia a los roles de criminales y delincuentes.

La característica de un **thriller** es buscar o provocar en el espectador una cierta tensión, incluso un sentimiento de miedo (que debe sin embargo parecerle agradable) en relación a lo que podría pasarle más adelante a los personajes de la historia.

2. De la siguiente lista de "efectos de video" ¿cuáles utiliza la directora en la primera secuencia de su película? Escribir al lado de cada efecto utilizado lo que piensan que la directora quiso expresar.

- Acelerado
- Ralentí
- Imagen congelada
- Fundido
- Fundido encadenado
- Cortinilla
- Animación superpuesta
- Split screen

Acelerado: Técnica que hace que los movimientos sean más rápidos en la pantalla que en la realidad.

Ralentí: Técnica que hace que los movimientos sean más lentos en la pantalla que en la realidad.

Imagen congelada: Truque que consiste en multiplicar una imagen aislada dentro de un plano en movimiento, de manera a dar la impresión de que la imagen se fija.

Fundido: Aparición (fundido de apertura), o desaparición (fundido de cierre), de la imagen por variación de la luz a partir de, o hasta, un fondo de un mismo color (generalmente negro: fundido a negro).

Fundido encadenado: Un plano desaparece mientras otro aparece, las imágenes se superponen.

Cortinilla: Una línea horizontal, vertical u oblicua atraviesa el cuadro, una nueva imagen reemplaza la anterior.

Animación superpuesta: Animación añadida a la imagen original.

Split screen (pantalla dividida): Efecto que consiste en dividir la pantalla en dos o más partes. Cada una de esas partes presenta imágenes diferentes: escenas distintas o perspectivas diferentes de una misma escena.

3. En el fragmento visionado hay dos voces en off. La primera acompaña las imágenes de Caracas y hace parte de los créditos iniciales. La segunda aparece una vez que estos créditos se han terminado.

- ¿A quién corresponde cada voz?

- ¿Cuál es el tono de la narración en cada una? ¿Qué elementos de la banda de sonido y de las imágenes acentúan este tono?

- ¿Por qué hay un contraste tan fuerte entre una y otra?

- ¿Qué informaciones nos proporciona cada voz?

- ¿Cuál es el presente desde el cual se narra la historia? ¿Qué nos indica esta primera narración sobre la estructura narrativa de la película?

4. Identificar las tres texturas diferentes de imagen que hay en el fragmento visionado y justificar la utilización de las mismas.

5. En el fragmento visto y "escuchado" la música juega un rol muy importante. ¿En qué momento aparece como el sonido directo de las imágenes y en qué momento se nos presenta como superpuesta?

Música del filme:

Independientemente de la elección del estilo de música (clásica, moderna...), el cine conoce dos tipos de música perceptibles en la pantalla con relación a la imagen. Se trata de la **música de pantalla**, cuya fuente es visible o identificable por el espectador (orquesta, equipo de sonido, por ejemplo) y la **música de foso**, cuya fuente no es identificada (el filme mismo). Algunas veces, ambas situaciones se intercambian: la música del equipo de sonido, por ejemplo, perdura aunque hayamos cambiado de lugar, o un instrumento hasta entonces invisible aparece en el campo...

Ejercicios sobre la secuencia 2

Contenidos: noción de storyboard ; uso de la cámara objetiva y subjetiva; análisis de los tipos de planos

¿Qué es un Storyboard?

Los Storyboards son una secuencia de **ilustraciones** que tiene como objetivo servir de guía para entender una historia o seguir la estructura de una película antes de realizarse o filmarse.

La escala de planos

Los planos de las películas tienen diferentes valores dependiendo del tamaño que ocupa la figura humana en la imagen. A continuación puedes ver un ejemplo de los principales tipos de planos.

Gran plano general



Plano general



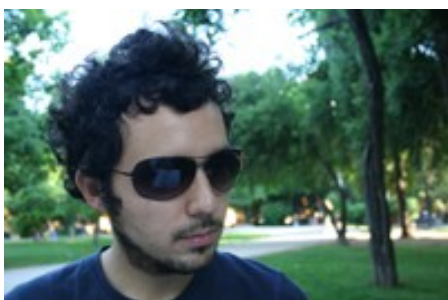
Plano americano



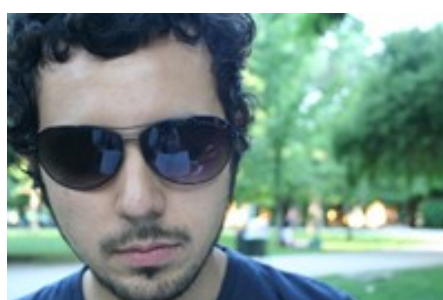
Plano medio



Primer plano



Primerísimo primer plano

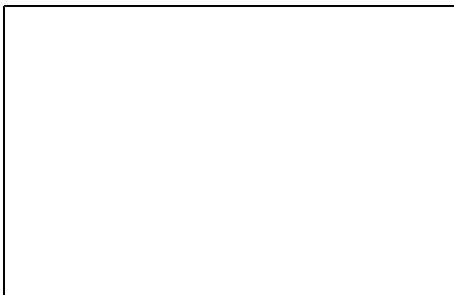


Plano detalle

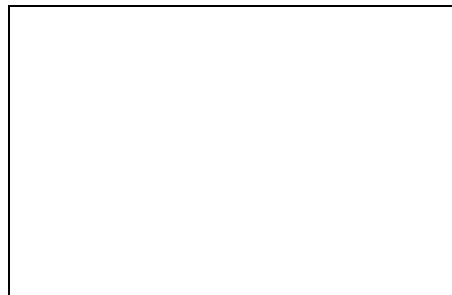


1. ¿ A partir de la definición dada, elabora un storyboard de la secuencia número dos. Haz una ilustración por cada plano e indica si éste corresponde a una cámara objetiva o subjetiva (buscar explicación en la introducción). Explica además a qué valor de la escala de planos corresponde cada imagen.

STORYBOARD, secuencia 2



Tipo de plano:
Tipo de cámara:



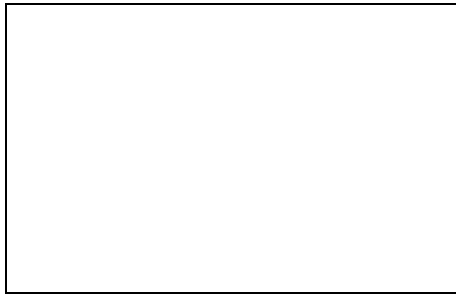
Tipo de plano:
Tipo de cámara:



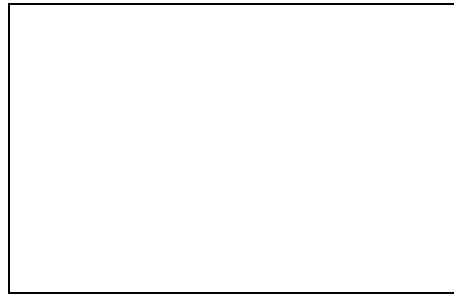
Tipo de plano:
Tipo de cámara:



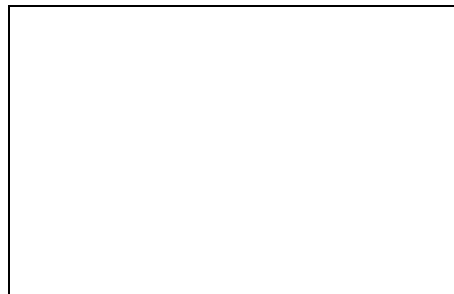
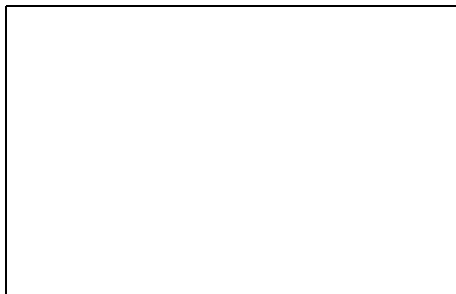
Tipo de plano:
Tipo de cámara:



Tipo de plano:
Tipo de cámara:

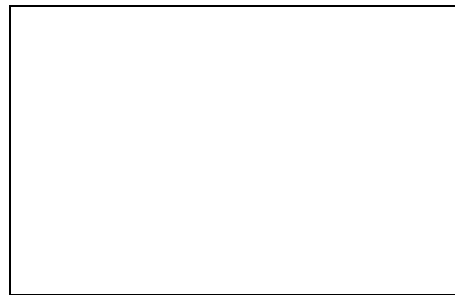


Tipo de plano:
Tipo de cámara:



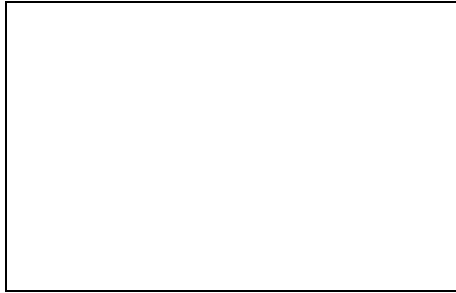
Tipo de plano:
Tipo de cámara:

Tipo de plano:
Tipo de cámara:

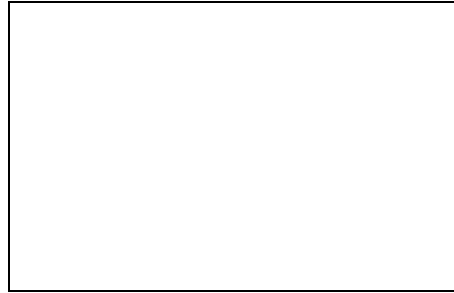


Tipo de plano:
Tipo de cámara:

Tipo de plano:
Tipo de cámara:



Tipo de plano:
Tipo de cámara:



Tipo de plano:
Tipo de cámara:



Tipo de plano:
Tipo de cámara:

2. ¿Cuál es la justificación del uso de la cámara subjetiva en esta secuencia? ¿Qué emociones se quieren expresar a través de este recurso?

3. ¿Qué interacción se genera entre el tipo de cámara usado y la banda sonora en esta secuencia? ¿Hay una concordancia? ¿Por qué?

4. Ejercicio Final de la sección de Lenguaje Cinematográfico

Escribe una crítica cinematográfica de la película destacando los elementos visuales que te parecieron interesantes